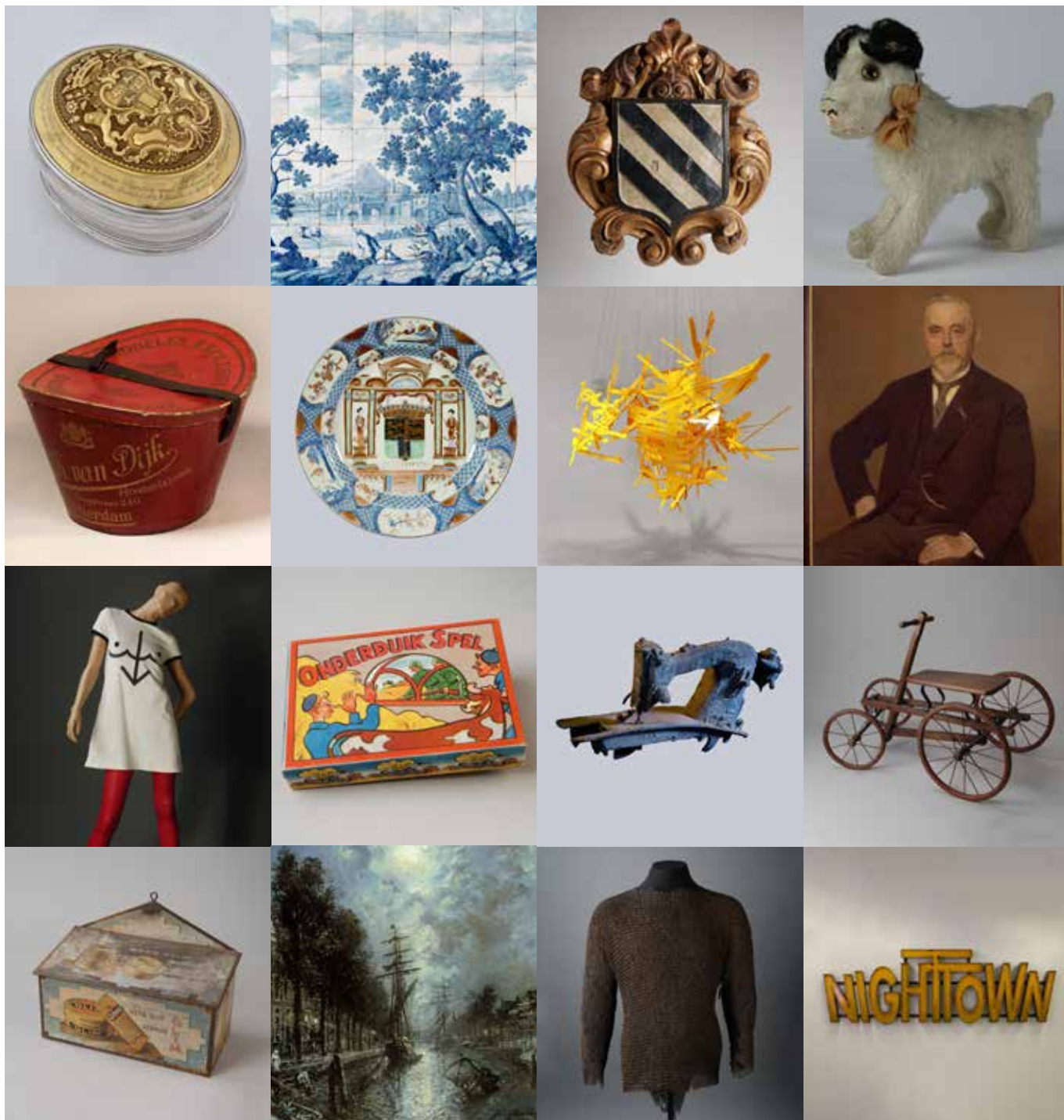


Collectiebeleidsplan 2021-2024



museum VAN
ROTTERDAM DE
STAD



Inhoudsopgave

1. INLEIDING	4
Missie	4
Verzamelgebied	4
Positionering van de instelling	4
2. COLLECTIEBESCHRIJVING	8
Verzamelgeschiedenis	8
Omvang van de collectie en de kerncollectie	8
Deelcollecties	9
Collectiewaardering	17
3. COLLECTIEVORMING	18
Nieuwe aanwinsten	18
Ontzamelen	18
4. BEHOUD EN BEHEER	20
Preventieve conservering	20
Actieve conservering en restauratie	23
Veiligheidszorg	23
5. COLLECTIEREGISTRATIE EN-DOCUMENTATIE	24
Registratie	24
Documentatie	25
6. GEBRUIK VAN DE COLLECTIE	27
Educatie en onderzoek	27
Presentatie en exploitatie	27
Bruikleenverkeer	28
7. SAMENVATTING	29
Actiepunten en beleidsdoelstellingen	29
Bijlagen	29

1. INLEIDING

Met dit collectiebeidsplan bouwt Museum Rotterdam verder op de eerdere beleidsplannen vanaf 2009-2012. Het huidige collectiebeidsplan voor de periode 2021-2024 biedt inzicht in de samenstelling en de betekenis van de collectie en is een handvat voor het collectiemanagement. Het collectiebeidsplan is richtinggevend voor de interne collectiejaarplannen. Dit plan is bedoeld voor de belangrijkste stakeholders, zoals medewerkers, gemeente Rotterdam, collega-instellingen, bruikleenaanvragers, erflaters, schenkers, fondsen en financiers.

MISSIE

Museum Rotterdam is het museum van de stad. Een plek waar iedereen welkom is die Rotterdam wil leren kennen, welkom is, voor iedereen, die zijn of haar gedachten wil delen over de stad en waar mensen kunnen werken aan het Rotterdam van de toekomst. Museum Rotterdam wil verbinden tussen Rotterdammers, maar ook tussen nationale en internationale bezoekers. Gezamenlijk ontrafelen we het DNA van de stad; Rotterdam is van ons allemaal. **Museum Rotterdam: het meest Rotterdamse museum ter wereld.**

Gemeente Rotterdam stelt als eigenaar van de collectie hoge eisen aan het behoud en beheer ervan. Met dit collectiebeidsplan, de positieve 'Verklaring verantwoord collectiebeheer' en de voorwaarden in de collectiebeheerovereenkomst waarborgt het museum dat de collecties ook voor toekomstige generaties beschikbaar zijn en blijven.

De collectie is de kennis- en inspiratiebron waarmee voortdurend nieuwe invalshoeken worden gezocht en nieuwe betekenissen worden gecreëerd.

Voor actuele thema's als burgerparticipatie, milieubewustzijn, inclusiviteit en sociabiliteit vormt de collectie het werkmateriaal om eigentijdse stedelijke ontwikkelingen in historisch perspectief te plaatsen. Samen met Rotterdammers wil Museum Rotterdam de collectie versterken en zichtbaar maken.

VERZAMELGEBIED

Museum Rotterdam heeft een gevarieerde en brede collectie. De stadsgeschiedenis van Rotterdam is uitgangspunt voor het collectiebeleid. Vanaf het ontstaan van het museum (1905) zijn ook stukken verzameld gebaseerd op de cultuur van de grootstedelijke samenleving. Tegenwoordig ligt er meer nadruk op het dagelijks leven. Het typisch Rotterdamse en de culturele diversiteit van de stad die daar later aan werd toegevoegd, vormen de uitgangspunten voor deze verzamelgebieden. Geografisch gezien beperkt Museum Rotterdam zich met de verzameling tot de stad en de regio





Burgemeester Aboutaleb reikt het 'Echt Rotterdams Erfgoed' certificaat uit aan Jules Deelder op zijn verjaardag in de Doelen.

Rijnmond. Voor objecten over het dagelijks leven van Rotterdammers geldt deze geografische beperking minder.

POSITIONERING VAN DE INSTELLING

Museum Rotterdam vervult al jaren een voortrekkersrol door het erfgoed van de hedendaagse stad te verzamelen. Dat zien we terug in exposities, maar ook in het erfgoedprogramma 'Echt Rotterdams Erfgoed'. Hierbij vervult het museum een maatschappelijke rol en betreft het bewoners actief bij het museum. Museum Rotterdam concentreert zich met het verzamelbeleid op de eigentijdse, transnationale en dynamische stad en wil daarmee een representatieve afspiegeling zijn van deze stad. Interculturele interactie is daar een wezenlijk onderdeel van.

Samen met onze partners Stadsarchief Rotterdam en Archeologie Rotterdam (BOOR) betreden wij het breder verzamelgebied met dat verschil dat het Stadsarchief archivalia bijeenbrengt, beeld en geluid en plat materiaal verzamelt, onderzoekt en bewaart en BOOR het bodemarchief onderzoekt en beheert. Met het Centrum Beeldende Kunst (CBK) werken wij samen op projectbasis of voor gezamenlijke tentoonstellingen. Verder zijn er verschillende initiatieven waarmee Museum Rotterdam projecten ontwikkelt en samenwerkt zoals 'Boijmans bij de Buren', 'TENT', 'Erfgoedlab Dig it up' of het 'Verhalenhuis Belvédère'.

Binnen de Collectie Rotterdam vindt afstemming plaats tussen de verzamelgebieden om overlappen te voorkomen. Voor de verzameling van Museum Rotterdam telt het stads- en cultuurhistorische aspect van een grootstedelijke samenleving. Door het Rotterdamgehalte als vertrekpunt te nemen en rekening te houden met de sociaal-culturele samenstelling van de Rotterdammers en het ondernemende en 'rauwe' (edgy) karakter van de stad brengen we focus aan. Het verzamelaccent ligt niet op nautische, maritieme, kunsthistorische aspecten of herkomstlanden van migranten, zoals bij de drie grotere musea. De profielen van de verschillende instellingen zijn helder. Er zijn dan ook nauwelijks overlappen in collectiebeleid en in voorkomende gevallen vindt afstemming plaats.

Museum Rotterdam beheert een omvangrijke en brede collectie. Met een bezetting van 31,5 fte en twee museumlocaties en een depot is de bezetting minimaal. De verzameling behoort tot de grotere stadsmusea in Nederland. Alleen beschikt Museum Rotterdam met twee locaties van 2.200 m² over relatief weinig tentoonstellingsruimte. De samenstelling van de collectie heeft overeenkomsten met die van stadsmusea van andere grote steden zoals Amsterdam, Leiden en Den Haag. Buiten de Randstad zijn overeenkomsten met de collectie van Leeuwarden en Middelburg. Een een-op-een vergelijking met deze musea is vaak lastig. Behalve het

Amsterdam Museum en het Haags Historisch Museum hebben musea zich ontwikkeld tot museale instellingen met veel aandacht voor de geschiedenis van de provincie en de de kunstcollectie.¹

2. COLLECTIEBESCHRIJVING

Museum Rotterdam is een stadshistorisch museum met een brede collectie. Hiermee worden verschillende aspecten van de vroegste stadsgeschiedenis tot de diverse internationale stad van nu gepresenteerd. Vrijwel elk aspect van de stadsgeschiedenis is in meer of mindere mate in de collectie vertegenwoordigd. De collectie vormt hiermee een belangrijke kennisbron en vertegenwoordigt samen met de collecties van het Stadsarchief, BOOR, CBK en andere (museale) collecties het geheugen van de stad.

VERZAMELGESCHIEDENIS²

Decennia lang waren Het Schielandshuis en De Dubbelde Palmboom de museumlocaties voor het 'Verhaal van de stad'. Vanwege forse bezuinigen was Museum Rotterdam genoodzaakt De Dubbelde Palmboom in oktober 2012 te sluiten en drie maanden later, ook Het Schielandshuis te verlaten. Het depot raakte hierdoor overvol. Het museum leidde in de periode tot 2016 een zwerfend bestaan en programmeerde op verschillende locaties waaronder in LP2 en de Onderzeebootloods. Na 115 jaar sinds de oprichting van het Museum van Oudheden telt de

collectie van Museum Rotterdam nu ruim **108.000 voorwerpen**. Na opening van de nieuwe locatie Timmerhuis in 2016 was de herinrichting van het depot wederom vertraagd.

OMVANG VAN DE COLLECTIE EN DE KERNCOLLECTIE

De collecties die Museum Rotterdam beheert, zijn divers in chronologie en thematiek. Net als veel oorspronkelijk stedelijke oudheidkammers is de collectie een verzameling van zeer uiteenlopende voorwerpen. De kerncollectie van Museum Rotterdam wordt gevormd door twee pijlers: de stadsgeschiedenis gericht op het 'Verhaal van Rotterdam' en zijn bewoners en het cultureel erfgoed van de Rotterdamse grootstedelijke samenleving. Binnen deze twee pijlers zijn alle deelcollecties bijeengebracht. Met voorwerpen uit de kerncollectie worden presentaties gemaakt voor een breed publiek.

Specialistische kennis over de collecties en de geschiedenis van de stad is grotendeels geborgd bij de conservatoren. Nieuwe aanwinsten worden getoetst op verschillende criteria, maar moeten vooral de kerncollectie versterken en inhoudelijke dwarsverbanden kunnen leggen en nieuwe invalshoeken bieden binnen de verzameling en de stadsgeschiedenis in al zijn variëteiten. Op de deelcollecties Numismatiek en Oude drukken wordt zeer terughoudend verzameld.

¹ De benchmark tussen stadshistorische musea is vanwege deze verschillen lastig.

² In voorgaande collectiebeidsplannen uitgebreid besproken



Koffiebar Heilige Boontjes begeleidt jongeren van de straat naar betaald werk. 'Echt Rotterdams Erfgoed' nr. 30



Tegeltableau koffiebranderij IJsendijk aan de Leuvehaven 1930 laat een historische link zien met koffiebar Heilige Boontjes

De collectie die wordt beheerd door Museum Rotterdam is procentueel gezien vrijwel volledig gemeentelijk bezit. Een heel klein deel wordt gevormd door langdurige bruikleen van andere instellingen zoals het Rijksmuseum, de Rijksdienst Cultureel Erfgoed en (particuliere) stichtingen evenals een bruikleen van de Stichting OorlogsVerzetsMuseum Rotterdam.

De collectie is bijna volledig geregistreerd. De wijze van ontsluiten is gestandaardiseerd, maar de telling is variabel vanwege groepsgewijze registratie van een samenhangende cluster zoals een stijlkamer, kostuum of servies.

DEELCOLLECTIES³

Bedrijf en techniek (ca. 10.200)

In de collectie 'Bedrijf en techniek' staat Rotterdam als werkstad centraal. Het accent ligt hier niet op eindproducten, maar op de vervaardiging, distributie en verkoop. In de afgelopen periode is de collectie beter toegankelijk gemaakt via de website rotterdaminkkaart.nl. Deze website sluit aan op een landelijk format en presenteert verhalen, foto's en voorwerpen uit de collecties van Museum Rotterdam, Stadsarchief en BOOR in relatie tot locaties in Rotterdam. Nieuwe vormen

³ In voorgaande collectiebeidsplannen uitgebreid besproken



Multidisciplinair onderzoek heeft bij het portret van Aert van Nes geleid tot een andere toeschrijving

van ondernemerschap zijn verkend in het project 'Echt Rotterdams Erfgoed'. Bijna de helft van de 75 initiatieven die nu aan deze 'actieve collectie' van Museum Rotterdam zijn toegevoegd, is gerelateerd aan innovatief en verbindend ondernemerschap binnen het midden- en kleinbedrijf. Vaak liggen transnationale netwerken hieraan ten grondslag. In de komende periode wordt onderzocht in hoeverre het mogelijk is dit actuele, en vaak immateriële erfgoed, een plaats te geven in de historische collectie. Aansluitend hierop zal het thema van arbeidsmigratie de komende tijd beter in historisch perspectief worden geplaatst.

Kunst en kunstnijverheid (ca. 7.850)

De collectie 'Kunst en kunstnijverheid' bestaat uit een verzameling objecten van diverse kwaliteiten en materialen: schilderijen, tekeningen en grafieken, sculpturen en reliëfs, knipkunst, glas, zilver, tin, koper en brons, meubels, uurwerken en keramiek. Tot deze collecties behoren topstukken van zowel regionaal als (inter)nationaal belang die variëren van de begrafenisschilden van het zakkendragersgilde van de Rotterdamse zilversmid Rudolph Sondag tot het schilderij *Canal à Rotterdam* van Johan Barthold Jongkind, de voorloper van het impressionisme. Met name in de schilderijencollectie wordt tijd en geld geïnvesteerd voor diepgravend onderzoek.

Een goed voorbeeld is het onderzoek naar het portret van luitenant

admiraal Aert van Nes dat als een *modello* van de hand van Bartholomeus van der Helst is aangekocht. Door vergelijkend en technisch onderzoek zoals infrarood reflectografie en dendrochronologisch onderzoek is tijdens een expertmeeting, waarbij het portret uit het Rijksmuseum werd betrokken, vastgesteld dat ons werk een eigentijdse kopie is.

Mode en kledingcollectie (ca. 26.040)

De mode en kledingcollectie weer spiegelt leven, werk, mentaliteit, smaak en afkomst van Rotterdamers uit de achttiende-eeuwse koopmansstad tot in de hedendaagse superdiverse metropool. De oudste voorwerpen dateren van rond 1500 en de meest recente zijn in 2019 vervaardigd. Sinds 2015 is een groot deel van de collectie online ontsloten in het museale online platform modemuze.nl. De museumcollectie kan via deze site door een divers publiek worden verkend, toegankelijk en gebruikt. Een inclusieve aanpak, waarbij de relatie publiek-museumcollectie een nieuwe betekenis krijgt.

Door dit innovatieve online platform wordt duidelijk dat de Rotterdamse collectie uniek in Nederland en belangrijk is: de aandacht voor het alledaagse en de identiteit van de drager. De verzameling wordt regelmatig aangevuld door het publiek rechtstreeks te benaderen. Onze exposities en onderzoeksactiviteiten stimuleren deze inbreng van het publiek. Deze participatieve aanpak



De Kralingse Katoenmaatschappij produceerde stoffen voor de internationale markten zoals in Azië en Afrika⁴

draagt bij aan het unieke karakter van de collectie. De textielcollectie is relevant voor de stadshistorische collectie en de deelcollectie 'Bedrijf en techniek'. In rotterdamkaart.nl worden deze collecties geïntegreerd getoond.

Moderne stadscultuur (ca. 22.560)

De collectie 'Moderne stadscultuur' richt zich op het dagelijks leven van Rotterdammers vanaf 1850 tot nu. De thema's binnen de deelcollectie bestrijken het brede spectrum van

wonen, eten, verzorgen, ontspannen en samenleven in de steeds veranderende stad. Doordat het museum vanaf het begin ruim aandacht heeft besteed aan het dagelijks leven in de stad – ook toen dat in het museale veld nog lang niet gebruikelijk was – is een sterke collectie gevormd, die goed is ingebed in de totale verzameling. De collectie 'Moderne stadscultuur' is dan ook nauw gerelateerd aan de overige collecties van Museum Rotterdam. Voor de komende periode heeft de

⁴ <https://www.rotterdamkaart.nl/bedrijvige-stad/kralingsche-katoenmaatschappij/pointofinterest/MoreInfo/1>



Malou van den Berg fotografeerde Rotterdammers thuis om 18:30 uur vanuit haar overtuiging dat mensen dichter bij elkaar komen als we zien wat ons verbindt

afronding van het onderzoek naar het verzamelen van hedendaagse wooncultuur prioriteit. Dit onderzoek⁵ resulteert in een dissertatie (2020-2021), die ook toegankelijk zal worden gemaakt voor een breder publiek. Bovendien zal – op basis van het model – de deelcollectie 'Wooncultuur' daadwerkelijk worden uitgebreid.

Numismatiek (ca. 9.520)

Hieronder vallen munten, penningen en plaquettes; onderschei-

dingen en insignes; stempels en keurmerken. Afgezien van stadshistorische penningen zijn hierin opgenomen: (nationale) historische penningen, huwelijkspenningen en een verzameling Oranjehuis. Museum Rotterdam bewaart een collectie munten die een overzicht biedt van alle in Nederland geslagen munten en vertegenwoordigt daarmee een nationaal belang. De verzameling penningen wordt sporadisch uitgebreid met Rotterdamse exemplaren.

⁵ Het promotieonderzoek is financieel mede ondersteund door de Nederlandse Organisatie voor Wetenschappelijk Onderzoek (NWO)



Het timpaan van het Pesthuis verdient een herplaatsing op de oorspronkelijke locatie op Feijenoord

Oude drukken en Werken op papier (ca. 2.000)

Het Stadsarchief en de Erasmuscollectie van de Bibliotheek Rotterdam behoren soortgelijke collecties. De ontsluitingsmogelijkheden zouden geoptimaliseerd kunnen worden door gebruik te maken van software die de Koninklijke Bibliotheek heeft ontwikkeld, zij het dat dit vanwege de hoge kosten vooralsnog voor Museum Rotterdam niet mogelijk is. Naar verwachting kan een deel van de verzameling Werken op Papier die niet gerelateerd is aan voorwerpen van Museum Rotterdam overgedragen aan het Stadsarchief. Voorlopig heeft dit werk geen prioriteit.

Pre-industriële stads cultuur (ca. 22.720)

Deze verzameling omvat een 'Bouwhistorische collectie' en een collectie die voornamelijk gerelateerd is aan het dagelijks leven vanaf de steentijd tot ca. 1850. **De herkomst van een deel van de collectie is regionaal en hoort thuis in het provin-**

ciaal depot. De overdracht van deze collectie staat vanwege personeelstekort laag op de prioriteitenlijst.

Het Rotterdamse deel van de collectie 'Dagelijks leven' is nauw verbonden met de verschillende verzamelingen gebieden en sluit chronologisch aan bij de deelcollectie 'Moderne stads cultuur'.

Naast de collectie 'Dagelijks leven' is de vroege wooncultuur zoals vertaald in de stijkamers in het Schielandshuis, uniek voor deze stad. De 'Bouwhistorische collectie' die zeer bijzondere (delen van) interieurs bevat, verdient meer onderzoek om zo de door het bombardement verdwenen binnenstad en stadsleven te reconstrueren. Museum Rotterdam zou de herplaatsing van vooral stenen bouwfragmenten actiever willen oppakken om deze monumentale (niet museale) objecten terug te geven aan de stad. Hierbij staat verrijking van de openbare ruimte door dit cultureel erfgoed voorop.

Stedelijke instellingen en openbaar leven (ca. 6.490)

Hieronder vallen de collecties 'Gemeentelijke diensten', 'Heraldiek', 'Brandweer', 'Politie en militaria', 'Openbaar vermaak' en 'Architectuur en stedenbouw'. Nadruk binnen deze deelcollecties ligt op architectuur en stedenbouw die grotendeels bestaat uit stedenbouwkundige maquettes en modellen van gebouwen. Om inzicht te geven in de voor Rotterdam zo karakteristieke drastische stedelijke veranderingen bieden deze maquettes het publiek een houvast. Indien nodig treedt het

Museum ook als opdrachtgever op om unieke (historische) veranderingen in maquettes vast te leggen.

Op de overige deelcollecties wordt terughoudend verzameld. Collecties van gemeentelijke diensten worden gemakkelijk veel te groot en daardoor onbeheersbaar. De collectie 'Heraldiek' wordt retrospectief verzameld en als bijna volledig beschouwd. De verzameling 'Openbaar vermaak' richt zich op de grootstedse festivals die typisch Rotterdams zijn.



Maquette van de Zandstraatbuurt met draadmodel van het Stadhuis van Rotterdam gemaakt in opdracht van Museum Rotterdam

Tweede Wereldoorlog en Wederopbouw (ca 1.080 plus ca. 6.600 Stichting OorlogsVerzetsMuseumRotterdam (OVMR)

De aanvankelijk relatief bescheiden collectie rond het tijdvak Tweede Wereldoorlog is de afgelopen jaren dankzij de bruikleen van de Stichting OVMR veranderd in een solide en veelomvattende verzameling. Dit is het gevolg van de fusie tussen Museum Rotterdam en het voormalige OorlogsVerzetsMuseum Rotterdam. Bovendien is het een van de best ontsloten oorlogscollecties van het land. De geplande samenvoeging van beide collecties gaat nu een volgende fase in, waarbij integratie

in de database en online collectie van Museum Rotterdam de nieuwe uitdaging vormt.

Museum Rotterdam bewaart enkele objecten met een grote betekenis voor het 'Verhaal van de stad' en welke in een nationaal oorlogsmuseum niet zouden misstaan. Het nationale topstuk is zonder meer de 'Witte vlag'. Een ander bijzonder voorwerp is de door de hitte van het vuur van mei 1940 'vervormde Singer'. In de loop der jaren zijn er nog meer bijzondere objecten opgenomen, onder andere voorwerpen rond de bekende Rotterdamse verzetsstrijder Marinus van der Stoep



Jas gedragen door Weissman tijdens de fusillade op 20 februari 1945 op de Coolingsingel

en de 'Jas met gerepareerde kogelgaten' van de gefusilleerde Joodse verzetsman Eliazar Blei Weissmann.

COLLECTIEWAARDERING

Museum Rotterdam beheerde van oorsprong voorwerpen afkomstig van de opgeheven gilden en het stadsbestuur al gauw uitgebreid tot enkele duizenden voorwerpen die voornamelijk de geschiedenis van de stad raakten. Aanvankelijk raakte het in mindere mate de stad van de gewone Rotterdammer. Rotterdam is een migratiestad en is dat altijd al geweest. Ontstaan op een kruispunt van wegen waar handel werd gedreven, een plek die zich ontwikkelde

van havenstad tot metropool. Deze ontwikkeling weerspiegelt zich in de verzameling. De verzameling onderscheidt zich binnen Nederland door het Rotterdamgehalte en grote deelcollecties 'Moderne Stadscultuur' en 'Mode en kledingcollectie' met verzamelprioriteiten zoals de jeugdcultuur en wooncultuur.

Het waardestellend kader uitgedrukt in de A t/m D categorie is vanwege de omvang en aard van de collectie en vanwege personeelsgebrek nauwelijks uitgevoerd. Met uitzondering van de meubelcollectie zijn verder enkele deelcollecties op hoofdlijnen uitgewerkt.



De capitulatievlag van Museum Rotterdam geldt als een van topstukken van Museum Rotterdam

3. COLLECTIEVORMING

De collectie van Museum Rotterdam, ontstaan uit een verzameling antiquiteiten. In ruim honderd jaar is, door schenkingen, overdrachten en actief beleid van verschillende directeuren en conservatoren, een breed cultuurhistorische kerncollectie gevormd. De collectie weerspiegelt daarmee de veranderingen in de stad door de tijd heen. Door niet alleen naar het verleden te kijken, maar ook door de stad op de huid te zitten, onder andere met het programma 'Echt Rotterdams Erfgoed'. Museum Rotterdam kiest voor een integrale benadering van verzamelen. Dit betekent dat verschillende thema's uit de actualiteit zoals burgerparticipatie, milieubewustzijn, inclusiviteit, sociabiliteit en representatie centraal staan. Deze thema's worden ook ingebracht door de actieve collectie van het 'Echt Rotterdams Erfgoed'. Met deze aanpak wordt voortdurend de relatie gezocht tussen actuele ontwikkelingen in de stad en het verleden van Rotterdam. Museum Rotterdam is zich ervan bewust dat er raakvlakken zijn met andere museale collecties. Daar waar de terreinafbakening niet helder is volgt overleg met collega-instellingen.

NIEUWE AANWINSTEN

Museum Rotterdam toetst nieuwe aanwinsten aan de hand van algemene uitgangspunten zoals de museummissie en het collectieprofiel. Museum Rotterdam verzamelt

niet encyclopedisch, maar zoekt naar ensembles en representatieve objecten. Belangrijke criteria zijn de kwalitatieve versterking van de bestaande collectie, het verhalend vermogen en - waar mogelijk - de verbinding met de verschillende deelcollecties. Om verschillende kwaliteiten te toetsen werkt Museum Rotterdam met een aanwinstenformulier gebaseerd op het waarderingskader van de Rijksdienst voor het Cultureel Erfgoed. Sommige nieuwe aanwinsten vragen om meer context. Museum Rotterdam geeft enkele keren per jaar opdracht om korte documentaires te maken bij nieuwe aanwinsten.

ONTZAMELEN

Verzamelen en ontzamen maken onlosmakelijk onderdeel uit van het collectiebeleid van Museum Rotterdam. Ontzameling van de collectie geschiedt op inhoudelijke gronden en heeft tot doel om de kwaliteit en de samenstelling van de collectie te verbeteren. Museum Rotterdam volgt hierin de Ethische Code voor Musea van de ICOM en de LAMO (Landelijke leidraad voor het Afstoten van Museale Objecten) en de richtlijnen van de Gemeente Rotterdam.⁶

Het is gebleken dat ontzamen zeer arbeidsintensief is waardoor de voorgenomen ontzameling van een deel van de 'Meubelcollectie' geen doorgang heeft kunnen vinden.⁷

In het verleden op verzoek van gemeentelijke diensten ondergebracht voorwerpen in het depot zouden

⁶ Beleidskader ontzamen van de gemeentelijke museumcollecties Rotterdam – inclusief stappenplan. d.d. 11 april 2019

⁷ Deze ontzameling moet na procedureverandering opnieuw opgepakt.

nu nooit meer worden opgenomen in de museumcollectie, maar ontzamen van deze erfenis is tijdrovend. Een beoordeling op hoofdlijnen van de deelcollecties door de conservatoren heeft ertoe geleid dat bepaalde deelverzamelingen die nu niet meer voor collectievorming in aanmerking zouden komen op sommige delen (doublures), kunnen worden ontzamd.⁸ De prioriteit ligt vooralsnog bij grote objecten met

het oog op depotruimte en beheerkosten. Voor een deel van de bouwhistorische collectie geldt dat deze niet-museaal is. Museum Rotterdam streeft ernaar om deze objecten door middel van herplaatsing een plek in de stad te geven waar ze beter functioneren. **Vanwege personeelstekort kunnen deze ambities niet verwezenlijkt worden.**

⁸ Aanvullend onderzoek voordat werkelijk tot ontzaming kan worden overgegaan moet nog uitgevoerd.



De schenker van dit glas-in-lood en oud directeur van een isolatiebedrijf vertelt in een documentaire over de bedrijfsgeschiedenis



Een dag per maand controleert een extern restaurator ongeveer 6 a 8 schilderijen volgens de APC methode

4. BEHOUD EN BEHEER⁹

Museum Rotterdam draagt zorg voor het beheer van ca. 108.000 voorwerpen. Het vergroten van de toegankelijkheid van de collectie voor een breed publiek heeft de hoogste prioriteit binnen het collectiemanagement. Procedures waarborgen de kwaliteit van de collectie. De procedures zijn vastgelegd in protocollen en te vinden in het interne Handboek collectiemanagement.

Bij de preventieve conservering speelt de staat van opslag een grote rol. De belangrijkste activiteiten zijn het vermijden van schadefactoren en zorgen voor een optimale omgeving voor de voorwerpen. Een

goed depot en geklimatiseerde tentoonstellingsruimten vormen de basis van de preventieve conservering van de collectie. Hier ontbreekt het echter aan.

Zie verder het Behoudsplan.¹⁰

PREVENTIEVE CONSERVERING

Door de omvang van de collectie en de spreiding van de collectie over de verschillende etages en de minimale personele bezetting (0,8 fte) vindt het schoonmaken van de depotruimten en gangpaden vanaf 2020 twee keer per jaar plaats door een extern schoonmaakteam onder leiding van de collectiebeheerder. Het schoonmaken van de voorwerpen vereist een projectmatige aanpak waarbij de prioriteit ligt bij

⁹ Zie motie (18 nov. 2019) Ellemeet en Belhai over belang van "beheer van de publieke collectie en er daardoor sluipend verval dreigt".

¹⁰ Zie bijlage nr. 1

voorwerpen gemaakt van kwetsbare materialen.

In 2019 is gestart met het project Actieve-Preventieve Conservering (APC) voor delen van de schilderijen- en textielcollectie. Hierbij controleert een externe restaurator samen met een team van conservator, collectiemedewerker en fotograaf - maandelijks een selectie uit de collectie. De conservator verricht onderzoek en waardeert de objecten in een categorie oplopend van A (topstuk) tot D (hoort niet in de col-

lectie). Deze APC-werkwijze zal in de komende beleidsperiode worden voortgezet waarbij optimalisatie van de levensduur van de voorwerpen het uitgangpunt vormt. Daarnaast wordt voorwerk voor ontzaming gedaan.¹¹

De ambities reiken evenwel verder dan het stabiliseren van de collectie. **Met extra financiële middelen kunnen deze (achterstallige) werkzaamheden worden opgeschaald zodat de zorg gewaarborgd kan worden.**

¹¹ In een arbeidsjaar kunnen ruim 1350 schilderijen gecontroleerd



Museum Rotterdam en het Rijksatelier bereiden het jasje van Hugo de Groot (ca. 1600) voor, voor een tv serie met AVRO/TROS

ACTIEVE CONSERVERING EN RESTAURATIE

Restauraties zijn doorgaans arbeidsintensief en kostbaar. **Het budget is zeer beperkt en zonder extra middelen van particulieren, bruikleennemers en fondsen moet er zorgvuldig worden gekozen.** De restauraties van objecten worden doorgaans gekoppeld aan tentoonstellingen, presentaties en herplaattingen in en buiten het museum. Museum Rotterdam werkt met externe restauratoren voor bruikleenaanvragen en interne tentoonstellingsprojecten. Vanwege het ontbreken van een klimaatinstallatie op de

museumlocatie in het Timmerhuis worden kwetsbare objecten buiten de geklimatiseerde containers gemonitord door externe restauratoren. Van een open opstelling is op die locatie daarom beperkt sprake. De meeste schilderijen en ook grote voorwerpen worden in de geklimatiseerde containers getoond, wat de beleving van het voorwerp door het publiek niet ten goede komt. Vanwege de gebrekkige expositiemogelijkheden liep Museum Rotterdam bijna een financiële ondersteuning mis van de Vereniging Rembrandt.



Op de museumlocatie aan het Rodezand worden schilderijen noodgedwongen in geklimatiseerde vitrines gepresenteerd.



Een voorbeeld van een open opstelling zoals gerealiseerd in de tentoonstelling Echte Rotterdammers I in Las Palmas 2

VEILIGHEIDSZORG

De veiligheidszorg moet verweven zijn met het DNA van elke museummedewerker, Museum Rotterdam ambieert een zo toegankelijk mogelijke presentatie voor ons publiek. Een open opstelling van voorwerpen heeft onze voorkeur, maar er zijn beperkingen.¹² Voorkomen van degradatie van voorwerpen en veiligheid gaan in een tentoonstelling vaak samen. Conservatoren, collectiemedewerkers en freelance restauratoren geven de grenzen aan en dragen oplossingen voor. Verdere professionalisering van de veiligheid in het museum, de tentoonstel-

lingsinrichting, voldoende tijd voor inrichting, zorgvuldig hanteren en materiaalkennis zijn hierbij onontbeerlijk. Eenmaal tentoongestelde voorwerpen worden gemonitord. Dat vraagt om alertheid van de medewerkers op zaal en regelmatige controle door de collectiemedewerker. De krachten van deze medewerkers worden gebundeld door gezamenlijke in huis cursussen Collectiehulpverlening (CHV) en Art handling. Hierdoor kunnen schadegevallen op zaal worden geminimaliseerd. In geval van een incident of calamiteit treedt het collectiehulpverleningsplan in werking.¹³

¹² Bouwkundige gebreken zoals het ontbreken van toegangssluisen op de locatie Timmerhuis zijn een veiligheidsrisico.

¹³ Zie bijlage 2

5. COLLECTIEREGISTRATIE EN-DOCUMENTATIE¹⁴

Museum Rotterdam werkt sinds 1987 met het registratiesysteem Cardbox, een verouderd informatiesysteem. Dit databasemanagementsysteem wordt gebruikt voor de ontsluiting van de gehele collectie, maar omvat ook databases voor het bruikleenverkeer, de archivering van tentoonstellingen, de bibliotheekcollectie en voor verschillende data en foto's van het programma 'Echt Rotterdams Erfgoed'. **Tot nu toe is vanwege gebrek aan financiële middelen een overstap op de lange baan geschoven, maar in deze cultuurplanperiode zal hier toe moeten worden overgegaan.**

Bij de zoektocht naar een nieuw systeem stellen we niet alleen als voorwaarde dat het collectiemanagement state-of-the-art moet zijn, maar dat het tevens de ontsluitingsmogelijkheden voor publiek en actieve betrokkenheid van bezoekers verbetert. Gezien het feit dat 1% van de vaste collectie in het Timmerhuis kan worden getoond, zijn digitale toepassingen ter bevordering van collectieontsluiting een voorwaarde.¹⁵

REGISTRATIE

De werkprocessen met betrekking tot de registratie van voorwerpen zijn omschreven in het registratieplan en opgenomen in het interne Handboek collectiemanagement.

Alle processen zijn gereguleerd, gestandaardiseerd en geautomatiseerd. Er vinden continu mutaties plaats in de database waarbij de beschrijving van objecten wordt geoptimaliseerd onder meer voor onderzoek, tentoonstellingen en verdere ontsluiting van de voorwerpen via de museumwebsite. De standplaatscontrole is daarnaast een doorlopend proces. Zolang de herinrichting van het depot niet is afgerond, blijft dit een punt van aandacht.

In 2009 was 14% van de collectie van een digitale afbeelding voorzien. In 2019 is dat percentage toegenomen naar ruim 50%. Als de basisregistratie van een voorwerp compleet is én er een hoogwaardige afbeelding beschikbaar is, wordt deze informatie gedeeld op de museumwebsite.

Museum Rotterdam stelt afbeeldingen gratis ter beschikking. Voor foto-opdrachten wordt een vergoeding gevraagd. Museum Rotterdam ontsluit specifieke voorwerpen met verhaal op de website rotterdam.inkaat.nl. Recent zijn verhalen uit het programma 'Echt Rotterdams Erfgoed' toegevoegd. Daarnaast werkt Museum Rotterdam mee aan nationale sites zoals vijfeeuwenmigratie.nl, digitalecollectienederland.nl. Ook participeert het museum in Europeana.eu en mode muze.nl en lokaal aan brandgrens.nl en wederopbouw.nl.

¹⁴ Zie bijlage 3

¹⁵ De collectie is relatief omvangrijk waardoor het percentage van 1% laag lijkt. Op zaal zijn ruim 1.100 voorwerpen te zien.

DOCUMENTATIE

Museum Rotterdam verzamelt documentatie op collectie- en tentoonstellingsniveau en documentatie gekoppeld aan specifieke programma's zoals 'Echt Rotterdams Erfgoed'. De collectiedocumentatie is gekoppeld aan een inventarisnummer en opgeslagen in een map, ordner, doos of digitaal.

In de tentoonstellingsdatabase worden vanaf 2002 alle tentoonstellingen en projecten gearchiveerd. Voor 2002 is het tentoonstellingsarchief in fysieke dossiers ondergebracht.

Digitalisering van fysiek bewaarde gegevens en directe koppeling van

informatie aan de objectgegevens en het tentoonstellingsarchief is gewenst om de toegankelijkheid van de gegevens duurzaam te borgen.

De bibliotheek wordt vanwege ruimtegebrek in het depot bewaard en is niet publiek toegankelijk, behalve op speciaal verzoek of voor onderzoekers. Museum Rotterdam faciliteert een leestafel in het museum en verstrekt digitaal informatie en beantwoordt ruim 550 collectiegerelateerde vragen per jaar. In sommige gevallen resulteert zo'n vraag in een bijzondere aanwinst zoals twee portretten door de schilder Hendrick Sorgh.



Met steun van de Vereniging Rembrandt en de Vrienden van Museum Rotterdam is het zeventiende-eeuws zelfportret van Hendrick Sorgh en het portret van zijn vrouw aangekocht



Het educatiekoffertje van Museum Rotterdam. In de koffer zit het lesmateriaal waarmee scholieren aan de slag gaan

6. GEBRUIK VAN DE COLLECTIE

Museum Rotterdam heeft als kerntaak om de collectie te onderzoeken, erover te publiceren en presentaties te verzorgen met als doel alle Rotterdammers, dagjesmensen en toeristen toegang te geven tot het verhaal van de stad. Vak- en wetenschappelijke publicaties, lezingen en alle publieksuitingen waarvoor aanvullend onderzoek nodig is, is door de huidige minimale bezetting onder druk komen te staan. De educatieve activiteiten zijn voornamelijk gericht op het bevorderen van het historisch besef bij leerlingen door ons te richten op de 'Stad van de Toekomst'.

EDUCATIE EN ONDERZOEK

Museum Rotterdam werkt samen met scholen en kinderen aan een betere stad. Het historisch verhaal en de collectie in het museum worden gekoppeld aan wat kinderen nu uitdaagt, interesseert en activeert. Het gaat niet om inzet en betekenis van een enkel voorwerp, maar om de ontwikkeling van *21st century skills*. Hiermee wil het museum een verbindende rol spelen en bijdragen aan burgerschap. Tegelijk wordt de identiteit van de stad en bewoners ontrafeld.

Daarnaast worden voor tentoonstellingen educatieve middelen ingezet en afgestemd op verschillende doelgroepen. In 2017 kreeg een van de medewerkers de functie van publiekshistoricus toebedeeld om nadrukkelijk het perspectief van de

bezoeker bij alle projecten voorop te stellen. Naast zaalteksten, bijchriften en films worden ook activiteiten als rondleidingen, lezingen en debatten georganiseerd. Verder verrichten de conservatoren onderzoek naar de objecten of (deel)collecties voor beheer en behoud, tentoonstellingen en publicaties.

De (collectie)website in combinatie met social media biedt informatie over voorwerpen. Inhoudelijke blogs geven meer achtergrondinformatie.

Museum Rotterdam wil bruggenbouwer en het kennisinstituut van de stad zijn. Met het erfgoedprogramma 'Echt Rotterdams Erfgoed', promotie onderzoek door een vrijgesteld conservator, onderzoek door conservatoren en de directeur worden bijdragen geleverd aan het verzamelbeleid, breed stadshistorisch onderzoek, publicaties en lezingen¹⁶.

PRESENTATIE EN EXPLOITATIE

Museum Rotterdam presenteert in wisselende tentoonstellingen verschillende voorwerpen uit de collectie. Voorwerpen die niet in de vaste of tijdelijke exposities getoond kunnen worden, worden zichtbaar gemaakt via digitale netwerken en de museumwebsite en via bruiklenen ter beschikking gesteld. Museum Rotterdam nam tot 2018 structureel deel aan het radioprogramma Middag aan de Maas totdat het programma werd opgeheven. De samenwerking is wel voortgezet in

¹⁶ Museum Rotterdam pleit voor de ontwikkeling van een digitaal platform voor de gehele Collectie Rotterdam om toegankelijkheid te verhogen.



In 2020 installeert Museum Rotterdam iconen uit het Rotterdamse straatbeeld in de entree van het museum

korte documentaires rondom de collectie of nieuwe aanwinsten.

BRUIKLEENVERKEER

Door versterking van de samenwerking met musea en andere erfgoedinstellingen wil Museum Rotterdam de collectiemobiliteit nog meer verhogen. Bruikleenaanvragen van museale en niet-museale Rotterdamse instellingen worden zoveel mogelijk gehonoreerd als aan minimale eisen van veiligheid, licht en klimaat kan worden voldaan. De bruikleenvoorwaarden zijn gepubliceerd op de museumwebsite. Objecten in vaste opstellingen worden bij uitzondering in bruikleen gegeven, objecten in depot komen doorgaans in aanmerking. Het aantal in bruikleen ge-

vraagde voorwerpen schommelt de laatste jaren vanwege sluiting van museumlocaties, een bruikleenstop en de opening van de nieuwe museumlocatie in 2016. Museum Rotterdam rekent geen bruikleenfee, maar alleen out-of-pocket kosten. **Bij langdurige bruiklenen die het behoud- en beheerbudget te veel belasten worden kostenafspraken gemaakt of wordt de bruikleen geretourneerd.**

7. SAMENVATTING

Na de drastische bezuinigen vanaf 2013 is het collectiebeheer onder druk komen te staan. Ondanks financiële tegenwind, heeft het museum zoveel mogelijk getracht het collectiebeheer niet te laten lijden onder de bezuinigingen. De afgelopen jaren heeft Museum Rotterdam de herinrichting van het depot doorgezet. **De grenzen zijn nu bereikt en echte substantiële verbeteringen zijn mogelijk als Museum Rotterdam de beschikking zou hebben over meer personeel en een state-of-the-art depot en eigentijds gebouw.** Grootste struikelblok is de onmogelijkheid om de collectie te onderzoeken voor de verzameling van nieuw erfgoed en de ontzaming van deelcollecties of voorwerpen te realiseren.

ACTIEPUNTEN EN BELEIDSDOELSTELLINGEN

Museum Rotterdam heeft vanwege beperkte financiële middelen niet verder kunnen inzetten op de gewenste ontzaming, onderzoek naar de collectie, productie van collectiedocumentaires, digitalisatie en het afronden van de herinrichting van het depot. Voor de komende beleidsperiode heeft een plan van aanpak voor de collectiewaardering in categorie A-D prioriteit.

De verbetermaatregelen geformuleerd in de vijf inspectierapporten van het Erfgoedhuis zijn opgepakt. Er zijn geen actiepunten in de categorie 'actie vereist'. De aanbevelingen betreffende het depotgebouw Metaalhof, "overstijgen de verbetermaatregelen de mogelijkheden van de individuele musea."¹⁷ Komend jaar wordt er een gezamenlijk calamiteitenplan en CHV plan met de andere depotgebruikers van de Metaalhof opgesteld. Het interne Handboek collectiemanagement wordt geactualiseerd.

Bijlagen:

1. Behoudsplan
2. Calamiteiten- en CHV plan
3. Informatieplan

¹⁷ Kirsten de Vries, Visuele inspectie tentoonstellingszalen en depots Museum Rotterdam, rapportage Erfgoedhuis juli 2019, p. 5-6. Overige punten vragen om bouwkundige aanpassingen waarbij de regie niet alleen bij Museum Rotterdam ligt.

Het meest
Rotterdamse
museum
ter wereld

museum VAN
ROTTERDAM DE
STAD